

Jaarplan Welzijn Westerwolde 2024 - 2025



voor mekaar.

INHOUDSOPGAVE

Voorwoord		3
1. Gebiedsgericht werken		
1.1	Algemeen	4
1.2	Team Noord	5
1.3	Team Midden	6
1.4	Team Zuid	7
2. Speerpunten per vakgroep		
2.1	Jeugd- en Jongerenwerk	9
2.2	Welzijn	11
2.3	Maatschappelijk Werk	14
2.4	Materiële Dienstverlening	17
3. Vrijwilligerswerk		
3.1	Werving en matching SWW-vrijwilligers	20
3.2	Vrijwilligersvacaturebank (nieuwe stijl)	20
4. Bedrijfsvoering		
4.1	Algemeen	22
4.2	Finance & Control	22
4.3	Huisvesting, ICT en AVG	22
4.4	Personeel & organisatie	23
4.5	PR en communicatie	25
4.6	Registratie en verantwoording	25
5. Projecten & aandachtsgebieden		
5.1	Beschrijving projecten	26
5.2	Additionele projectsubsidies	29
Bijlagen		
-	Organogram Welzijn Westerwolde	30
-	Planning- en controlcyclus 2024 - 2025	31

VOORWOORD

Voor u ligt het Jaarplan 2024 - 2025 wat als uitvoeringsdocument kan worden gezien van de 'Meerjarenvisie SWW' en het gemeentelijk visiedocument op het sociaal domein. Beide documenten hebben formeel een looptijd tot en met 2022, en behoeven dus een update. Aangezien de gemeente hierin leidend is, is de afspraak gemaakt dat Welzijn Westerwolde wacht met het herijken van haar visiedocument tot de gemeente met een geactualiseerde visie komt.

Het doel van dit jaarplan is tweeledig. Ten eerste geeft het de komende twee jaren kaders en richting aan de werkzaamheden van alle medewerkers van Welzijn Westerwolde. Ten tweede informeren we zo onze interne en externe stakeholders - gemeente, Raad van Toezicht, Cliëntenraad en Ondernemingsraad - over onze plannen en ambities. Om hen in hun rol van '*critical friend*' optimaal te ondersteunen, informeren wij hen doorlopend over de ontwikkelingen in het speelveld.

Uiteraard is de gemeente, als onze exclusieve financier en opdrachtgever, onze belangrijkste stakeholder. Ambtelijk vindt minimaal vier keer per jaar een 'strategisch overleg' plaats, terwijl ondergetekende ook driewekelijks werkoverleg voert met de coördinerend beleidsambtenaar, zeswekelijks met de manager Samenleving van de gemeente en onregelmatig met specifieke beleidsambtenaren. Plusminus twee keer per jaar vindt overleg plaats met de coördinerend wethouder binnen het college. Ook de contacten tussen SWW-medewerkers en bijvoorbeeld Wmo- en jeugdconsulenten van de gemeente zijn talrijk.

In hoofdstuk 1 treft u een korte beschrijving aan waarin de drie gebiedsteams in hun eigen woorden aangeven waarvoor zij de komende jaren 'gaan' en 'staan'.

In hoofdstuk 2 verschuift het accent van de gebiedsteams naar de vakgroepen. Hiermee wordt een inhoudelijke ordening aangebracht in de vele expertises en vakgebieden die Welzijn Westerwolde rijk is. Per vakgebied wordt een aantal centrale speerpunten benoemd. Vrijwilligerswerk (hoofdstuk 3) houdt maatschappelijke organisaties draaiende. Het effect van vrijwilligerswerk is wederkerig. Iets voor een ander betekenen geeft immers ook jezelf veel voldoening: het gevoel 'mee te doen' en mee te tellen is onbetaalbaar. Daarom zet SWW de komende jaren volop in op het werven en inzetten van vrijwilligers. Ook brengen we voor andere maatschappelijke organisaties binnen de h le gemeente vraag en aanbod van vrijwilligerswerk bij elkaar.

In hoofdstuk 4 staan we stil bij de bedrijfsvoering van SWW. Het is belangrijk de bedrijfsvoering goed op orde te hebben, zodat de teams hun werkzaamheden optimaal kunnen verrichten en de organisatie als geheel *in control* is. De belangrijkste aandachtsgebieden en voorgenomen acties van staf en directie passeren de revue.

In hoofdstuk 5 tenslotte worden in het kort enkele lopende projecten besproken, die mogelijk een doorlooptijd hebben tot en met 2024 en 2025.

Net als het Jaarplan 2021-2023, is dit jaarplan zoveel mogelijk door betrokken medewerkers zelf 'opgesteld'. Dit heeft geleid tot een breed gedeeld 'eigenaarschap' wat betreft de inhoud van dit jaarplan. Alle collega's bedankt voor de geleverde input!

Juni 2023

Freek Nauta
Directeur-bestuurder SWW

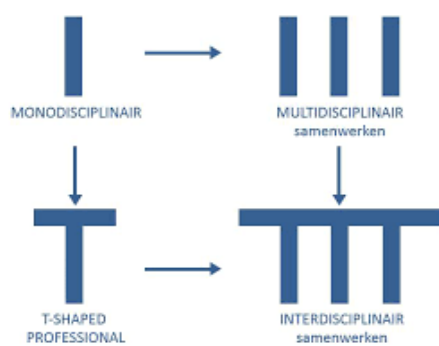
Hoofdstuk 1 GEBIEDSGERICHT WERKEN

1.1 Algemeen

De T-shaped professional

Vanaf de start werkt Welzijn Westerwolde 'gebiedsgericht' en integraal, waarbij alle voorkomende expertises in elk gebiedsteam aanwezig zijn en ondersteuningsvragen gezamenlijk 'verhelderd' worden. Individuele medewerkers beschikken als 'T-shaped professional' niet alleen over hun 'eigen' expertise, maar maken zich ook de beginselen van een of meer andere disciplines eigen.

De ontwikkelingsopgave die hierin ligt betreft dus zowel het individu (van monodisciplinair naar T-shaped) als het team (van multidisciplinair naar interdisciplinair), zoals in onderstaand schema is weergegeven.



T-shaped professionals voor interdisciplinaire samenwerking (Oskam, 2009)

Naast een integrale, gebiedsgerichte werkwijze heeft SWW de methodiek van 'Signs of Well Being' en 'Oplossingsgericht' omarmd. Hiertoe zijn alle medewerkers van SWW geschoold en passen deze methodieken toe bij de 'brede vraagverheldering' van individuele ondersteuningsvragen. Welzijn Westerwolde is inmiddels ver gevorderd met het implementeren van het concept van de T-shaped professional, waardoor cliëntvraag integraal worden opgepakt en medewerkers breed inzetbaar zijn.

Werkkaders

Werkkaders voor de individuele dienstverlening zijn in 2022 ontwikkeld, en worden op onderdelen verder uitgebreid in 2024. Naast de integrale, oplossingsgerichte werkmethode en -houding, betreffen de werkkaders de duur en intensiteit van cliëntcontacten, cliëntveiligheidsvraagstukken (o.a. meldcode), de 'klantroute' en het tijdig op- en afschalen. De bedoeling van deze kaders is niet zozeer om 'top-down' zaken op te leggen, wél om medewerkers richting en houvast te geven bij hun handelen bij lastige keuzemomenten.

Organisatie

Welzijn Westerwolde kent een platte organisatiestructuur, met slechts één laag (de gebiedscoördinatoren) tussen bestuur en medewerkers, passend bij de geringe omvang van de organisatie én de sturingsvisie om verantwoordelijkheden dichtbij de uitvoerend medewerkers te beleggen. In de praktijk krijgen de gebiedsteams veel ruimte om - binnen de centraal gestelde kaders - hun werk zelfstandig in te richten en te prioriteren.

Bijgevoegd organogram (bijlage 1) is een grafische weergave van de formele (mede)zeggenschapsverhoudingen van de organisatie. Het MT (managementteam), bestaande uit directeur-bestuurder en gebiedscoördinatoren), de vier vakgroepen en twee permanente werkgroepen maken onderdeel uit van de interne overlegstructuur.

1.2 Team Noord

Het gebied waarin gebiedsteam Noord werkzaam is omvat de dorpen Bellingwolde, Blijham, Wedde, Vriescheloo, Veelerveen, Oudeschans, Klein Ulsda en de daarbij behorende kernen. Het werkgebied beslaat 110 vierkante kilometer, en bestaat uit een aantal kernen met veelal lintbebouwing en een groot buitengebied. De bevolkingsdichtheid per vierkante kilometer is laag. Het gebied wordt gekenmerkt door een lage sociaaleconomische status. Deze status leidt tot gemiddeld hogere financiële problemen, minder positief psychisch welbevinden, een ongezondere leefstijl respectievelijk een slechtere gezondheid.

Het thema financiën blijft voor ons een belangrijk speerpunt. We zijn begonnen kennis hierover breed in het team te integreren zodat alle medewerkers in bepaalde mate ondersteunend kunnen zijn naar de inwoners. Daar waar het complexer wordt zetten we onze sociale raadvrouw in. We richten ons met betrekking tot financiën in ieder geval op de volgende subthema's:

Preventie en vroegsignalering.

Medewerkers gaan proactief met dit thema om, nemen initiatieven om het bespreekbaar te maken, niet alleen in individuele gesprekken maar ook tijdens bestaande collectieve activiteiten.

Er zijn voor iedereen

Team Noord profileert zich niet alleen als Voorportaal Schuldhulpverlening (VPSH) maar is er voor alle vragen over (de problemen met) de omgang met geld en wet en regelgeving voor alle inwoners.

Medewerkers hanteren een "Er op af" werkwijze vanuit preventief en vroegsignalerend werken. Naast het individueel ondersteunen van cliënten werken wij buurtgericht en ook dit is een speerpunt in ons werk. Het focussen op positieve krachtbronnen in de buurten, het inzetten ervan ter ondersteuning van de inwoners, het verbinden van inwoners onderling om zo elkaar te ondersteunen vanuit ieders vaardigheden en kwaliteiten zijn aandachtsgebieden die we nog meer uit willen bouwen. We werken niet alleen proactief maar ook vraaggestuurd en zetten waar mogelijk individuele ondersteuningsvragen van inwoners om naar een collectief aanbod. Kernwoorden hierbij: de straat opgaan, aanbellen bij inwoners, activiteiten organiseren, samenwerken met vrijwilligers en zorgdragen voor een goede PR.

Actiepunten Gebiedsteam Noord 2024 en 2025:

- Regelmatige informele bijeenkomsten voor vrijwilligers;
- Regelmatig met elkaar de wijk in, zichtbaar zijn en vragen ophalen van inwoners;
- De vragen van inwoners omzetten naar passende (collectieve) activiteiten;
- Inwoners met elkaar en met organisaties, clubs e.d. in de buurten verbinden om ondersteunend naar elkaar te zijn;
- De samenwerking met ketenpartners waaronder o.a. Huis van de Sport en Lentis vasthouden en van daaruit blijven inzetten op activiteiten;

- Blijven investeren in dorpsoverleggen en deze uitbreiden met nieuwe deelnemers om zo ontwikkelingen te kunnen delen en zorgvragen op te kunnen pakken.
- Dorpsinitiatieven en verenigingen ondersteunen om de leefbaarheid en samenhang in de dorpen en buurtschappen te vergroten. Te denken valt hierbij aan initiatieven gericht op het sociale (samen)leven zoals speelplekken, wandelroutes, behouden van buurthuizen e.d.

Medio 2024 zal gebiedsteam Noord evalueren welke doelstellingen, al dan niet na herformulering, 'meegenomen' worden naar de resterende periode 2024/2025.

1.3 Team Midden

Gebied Midden bestaat uit de dorpen Vlagtwedde, Bourtange, Sellingen en hun omliggende buurtschappen. Dit uitgestrekte gebied in het midden van de Gemeente Westerwolde heeft 6341 inwoners (bron: allecijfers.nl, 2022). Welzijn Westerwolde heeft in het gebied 2 Steunstees en 2 Jongerencentra, alle te vinden in Vlagtwedde en Sellingen. In de verschillende dorpen zien we veel saamhorigheid, noaberschap en een gemoedelijke sfeer. In de dorpen worden veel activiteiten georganiseerd en zetten de verenigingen voor plaatselijk belang zich in om de leefbaarheid in de dorpen te behouden.

Gebiedsteam Midden zet zich vol enthousiasme in om zichtbaar te zijn en de weerbaarheid van inwoners van Vlagtwedde, Sellingen en Bourtange te vergroten. Door te werken aan deze speerpunten in de dorpen, zijn verschillende signalen en aandachtsgebieden naar voren gekomen waar het team in 2024 en 2025 mee aan de slag gaat en die hieronder verder uiteengezet worden.

Gebiedsgerichte initiatieven

Inwoners met een hulpvraag willen graag dichtbij huis en laagdrempelig geholpen worden. Iedere inwoner heeft ook een talent, waarmee hij of zij van betekenis kan zijn voor een ander. Door meer inzicht te krijgen in de talenten in de wijk, kunnen verbindingen tussen buurtbewoners tot stand worden gebracht. Tijdens huisbezoeken en gesprekken in de wijk valt op dat verschillende hulpvragen meerdere keren terugkomen. Bijvoorbeeld waar het gaat om rouw en verlies, opgroeien, eenzaamheid. Hiervoor wil team Midden een collectief aanbod organiseren in jongerencentrum Bthere in de vorm van een 'huiskamer' voor de wijk. Daarnaast zijn er verschillende projecten in gebied Midden die bijdragen aan het collectief werken en waarbij wijkgericht werken nodig is. Zo is er het project 'Generatie X' (zie ook hoofdstuk 5), waarbij volwassenen met een bijstandsuitkering en afstand tot de arbeidsmarkt in een periode van 6 weken worden gestimuleerd hun talenten te ontdekken en nieuwe dingen te ondernemen.

Een ander project is de Gebiedsgerichte aanpak Vlagtwedde (onderdeel van de Regio deal Oost Groningen), waarbij wij deelnemen aan een werkgroep die een maatschappelijk programma realiseert gericht op de leefbaarheid.

Jongerenspreekuur Vlagtwedde

Het jongerenwerk start met een laagdrempelig 'jongerenspreekuur'. Tijdens dit spreekuur kunnen jongeren uit Vlagtwedde binnen komen met hun (hulp)vraag of idee. Het doel van dit spreekuur is om jongeren uit te nodigen en aan te geven dat ze bij de jongerenwerkers terecht kunnen voor informatie, advies en ondersteuning op het gebied van wonen, welzijn en zorg. De jongerenwerkers kunnen hen bijvoorbeeld helpen met het plannen van huiswerk, een CV maken of het voeren van een coaching-gesprek. Maar ook kunnen de jongerenwerkers helpen een goed idee tot uitvoering te brengen, helpen bij een stappenplan,

aanvragen van subsidies, ze in contact brengen met netwerkpartners en meer. In 2023 is extra tijd geïnvesteerd in de jongere jongeren (groep 7 en 8 basisschool), dat heeft geresulteerd in een extra openstelling voor deze doelgroep.

Jeugdsteet 'de Kapschuure' Sellingen

In jeugdsteet 'de Kapschuure' in Sellingen kunnen jongeren in de leeftijd van 12 t/m 23 jaar terecht voor vragen, recreatieve activiteiten en ontmoeting met elkaar. De jongerenwerkers van Welzijn Westerwolde zijn tijdens de openstelling aanwezig en organiseren allerlei activiteiten voor deze doelgroep. Tijdens een bijeenkomst in Sellingen, georganiseerd door Plaatselijk Belang Sellingen, bleek onder andere dat er meer behoefte is aan activiteiten voor jongeren. Daarom zal in 2024 en 2025, samen met de jongeren zelf, gekeken worden of de openstelling van het jongerencentrum uitgebreid kan worden.

Actiepunten Gebiedsteam Midden 2024 en 2025:

- Opzetten van een huiskamer waar iedere inwoner welkom is voor een praatje, initiatief, hulpvraag of activiteit;
- Organiseren van koffieochtenden en eetgroepen om meer ontmoeting te faciliteren;
- Organiseren van gesprek- en ontmoetingsgroepen (bijvoorbeeld moedergroep of gespreksgroep rouw en verlies);
- Verbindingen leggen in de wijk, onder andere door middel van de gebiedsgerichte aanpak Regio deal Oost Groningen en het project generatie X;
- Netwerkoverleggen organiseren op het gebied van welzijn en zorg;
- Samen met inwoners en de gemeentelijke gebiedsregisseur(s) het buurtopbouwwerk versterken en samen met hen (collectieve) activiteiten ontwikkelen;
- Opzetten van een wekelijks spreekuur voor jongeren in Vlagtwedde;
- Initiatieven van jongeren stimuleren en helpen uitvoeren;
- Voortzetten van de weerbaarheidscursus Rots en Water op de basisscholen;
- Samen met de jongeren in Sellingen investeren in meer openstelling en/of activiteiten in het jongerencentrum 'de Kapschuure'.

1.4 Team Zuid

Team Zuid heeft als werkgebied de dorpen Ter Apel en Ter Apelkanaal. Beide zijn langgerekte dorpen, waarbij Ter Apel een centrum heeft met winkels en voorzieningen. Team Zuid werkt vanuit twee locaties in Ter Apel: het Dienstencentrum (steunsteet) aan de Dr. Bekenkampstraat en het Jongerencentrum Hebe aan de Hoofdstraat.

Wat zijn onze ambities voor de komende periode? Allereerst willen we de kwaliteit van onze dienstverlening op peil houden en waar nodig verbeteren, onze cliënten ondersteunen met vraagstukken die bij ons aangemeld worden en activiteiten aanbieden die aansluiten bij de wensen en behoeften van onze cliënten. Om dit zo goed mogelijk te doen hebben we de volgende aandachtspunten geformuleerd:

Investeren in netwerken

Als sociaal werkers komen we goed uit de verf wanneer maatschappelijke organisaties en zorgverleners om ons heen ons goed kunnen vinden, het contact met ons zoeken, naar ons doorverwijzen en weten wat we doen. Hierin blijven investeren vinden we belangrijk. We maken hier tijd voor door pro-actief nieuwe contacten aan te gaan en bestaande netwerkcontacten te onderhouden. Dit bevordert een goede samenwerking met uiteindelijk een betere dienstverlening voor onze cliënten. Een onderdeel hiervan is de netwerkklunch,

die team Zuid maandelijks voor haar netwerkpartners organiseert.

Teamgerichte activiteiten

Onze activiteiten zijn er met name op gericht dat we “aanwezig zijn” en hiermee problemen voorkomen. We spelen in op signalen die we om ons heen zien en die door inwoners worden afgegeven. We willen inzetten op thema’s als weerbaarheid en financiën. Bij weerbaarheid denken we ook aan je staande houden in een maatschappij waar polarisatie toeneemt. Daarnaast hebben we aandacht voor vroegsignalering bij kinderen en inzetten op gezonde relaties. Ook zal de inburgering van statushouders extra energie van ons vragen door de oplopende aantallen te huisvesten statushouders. In de participatietraining die wij verzorgen voor deze doelgroep zullen we zoveel mogelijk ook de maatschappelijke ontwikkelingen en trends meenemen.

Samenvoegen doelgroepen

Onze activiteiten zijn gericht op alle inwoners ‘van 0 tot 100plus’ in Ter Apel en Ter Apelkanaal. We willen diverse doelgroepen graag samenvoegen waar dit mogelijk is, om hiermee begrip en aandacht voor elkaar te versterken. Iedereen is welkom.

Huiskamer

De huiskamer gaat steeds meer een centrale rol krijgen in onze dienstverlening. We hebben de ambitie om de openingstijden te verruimen en samen met Cosis op een nieuwe plek met buitenruimte een gastvrije plek te bieden aan onze inwoners. Daarbij hebben we extra aandacht voor onze eigen rol en bejegening. Met als inzet dat inwoners elkaar kunnen ondersteunen, met vragen en wensen kunnen komen die wij samen met deze inwoners willen oppakken en uitvoeren. Met de ervaring die we tot nu toe hebben opgedaan in de huiskamer zijn we ons bewust van de cruciale rol die wij als werkers hierin spelen: er zijn, voor mekaar en faciliterend. Binnen de huiskamer kunnen activiteiten worden ontwikkeld op diverse gebieden: creatief/muzikaal, informatief en met aandacht voor beweging en de natuur om ons heen. Ontmoeting loopt hier als een rode draad doorheen.

Actiepunten Gebiedsteam Zuid 2024 en 2025:

- Blijven investeren in netwerken om snel te kunnen schakelen bij casuïstiek en om onze signaleringsfunctie goed te kunnen uitoefenen;
- Uitbreiden van de huiskamerfunctie;
- Meer inzetten op het samenvoegen van doelgroepen;
- Meer inzetten op een collectieve aanpak waar dit kan;
- Coaching bieden aan inwoners die vastlopen door maatschappelijke onrust/polarisatie;
- Weerbaarheidstrainingen en trainingen omgaan met geld structureel aanbieden;
- Participatietrainingen optimaliseren;
- Versterken van het buurtopbouwwerk door zichtbaar te zijn in de wijken.

Hoofdstuk 2 SPEERPUNTEN PER VAKGROEP

2.1 Jeugd- en Jongerenwerk

WAT WILLEN WE BEREIKEN?

Bij de doelgroep jeugd- en jongeren wordt ingezet op het bieden van maatschappelijk perspectief door toename van hun sociale vaardigheden, weerbaarheid en daardoor zelfredzaamheid, inzicht in eigen mogelijkheden en talenten. Minder uitval van jongeren in het MBO en minder jeugdoverlast.

Bij dit thema streeft SWW naar de volgende maatschappelijke effecten:

- Kinderen en jongeren groeien gezond en veilig op en kunnen zich optimaal ontwikkelen en ontplooien;
- Alle jongeren gaan naar school of zijn aan het werk (betaald of onbetaald).

HOE WILLEN WE DIT BEREIKEN?

De jongerencentra

Als jongerenwerk beheren we op dit moment vier jongerencentra in de gemeente Westerwolde (leeftijd tot 23 jaar): Jongerencentrum De Meet in Bellingwolde, Jongerencentrum Bthere in Vlagtwedde, Jeugdsteede Kapschuure in Sellingen en Jongerencentrum Hebe in Ter Apel. Jongerencentrum de Soos in Blijham hebben we veiligheidshalve moeten sluiten en er is nog geen duidelijkheid over een vervangende ruimte. Jongerencentrum De Meet is na een interne verhuizing en verbouwing nu werkelijk in gebruik. Wij stellen onze jongerencentra laagdrempelig en voor iedereen t/m 23 jaar open om de vrije tijd in te vullen. Hangjongeren leiden we naar onze centra om zo eventuele overlast op straat te verminderen. De invulling die onze centra bieden tijdens de inloop: een spelletje spelen, met vrienden samenkomen en deelnemen aan onze activiteiten. Deze laatste zijn te verdelen in educatieve, recreatieve, informatieve of preventieve activiteiten. We haken in op actuele vraagstukken tijdens bijeenkomsten, activiteiten of evenementen. Het wekelijkse radioprogramma Jong&Wilt! is nog steeds een medium dat we inzetten om zoveel mogelijk jongeren te bereiken en te informeren. Dit doen we door thema's aan te snijden en bespreekbaar te maken zoals: leerplicht, StopTober, Gronings Vuur, Mensenhandel en IkPas.

Naast de radio maken we met de gast over hetzelfde thema ook een podcast. De komende periode continueren we beide activiteiten.

De ruimtes die we tijdens corona hebben ingericht voor jongeren om hun online lessen te volgen en of huiswerk te maken worden nog steeds voor deze redenen gebruikt. Ook nu zijn er jongeren die het lastig vinden of problemen ondervinden om thuis de ruimte, rust of concentratie te vinden. Wij bieden een studieplek (incl. PC) en daarnaast een luisterend oor. Mede om deze reden hebben alle jongerenwerkers een training Schoolkeuze- en motivatie gevolgd. Zodoende willen we bijdragen aan het voorkomen van schooluitval.

Jong&Wilt! App & Spreekuur / Weerbaarheid / Activiteiten

Om jongeren voor te bereiden op hun 18^{de} levensjaar en alles wat daarbij komt kijken, zijn we bezig met een Jong&Wilt! app. In deze app komen alle zaken aan bod waar een 18plusser zich van bewust moet zijn in zijn route naar volwassen worden. Waar heb ik recht op bij DUO? Wat is een uitvaartverzekering? En meer! Om jongeren laagdrempelig te woord te staan en snel te kunnen helpen bij vragen, zijn we op het RSG gestart met een inloop spreekuur. Ook in Vlagtwedde starten we binnenkort met een spreekuur vanuit het jongerencentrum. Het actuele thema weerbaarheid hebben we concreet gemaakt door twee collega's de training Rots&Water te laten volgen. Beide zijn hiervoor geslaagd en hebben inmiddels de eerste basisschool mogen voorzien van een training. De activiteiten hebben een breed gemeentelijk karakter waarbij we vooral de samenwerking opzoeken met verenigingen en andere. Mooie voorbeelden hiervan zijn de Zwemdisco, het Bubbelfoetbal en de Teenage Party's.

De jongerenwerkers

De jongerenwerker is niet alleen te vinden binnen de jongerencentra, maar ook daarbuiten. Ook heeft de jongerenwerker niet alleen collectieve gesprekken, maar ook individueel. De jongerenwerker ondersteunt en biedt hulp bij vragen van de jongere en/of zijn omgeving en werkt zo aan de zelfredzaamheid van de jongere. De jongerenwerker weet jongeren en ook (overlast gevende) 'hanggroepen' te vinden en aan te spreken indien nodig. Zo signaleert en inventariseert de jongerenwerker behoeftes en wensen van jongeren, zodat deze vertaald kunnen worden naar een collectief aanbod waarvan we de voorbeelden al eerder hebben benoemd. Daarnaast heeft hij of zij contact of structurele overleggen met netwerkpartners, zoals: basisschool, voortgezet onderwijs, gemeente, Huis voor de Sport Groningen, VNN, diverse verenigingen en de wijk- of jeugdagent.

De jongerencoach

De jongerencoach heeft meer tijd en ruimte dan een jeugd- of jongerenwerker om *individueel* met een jongere te werken aan een oplossing of verlichting van een probleem. Hierbij gaat het om casussen waarbij de jongere zelf geen uitweg meer ziet en vastloopt op meerdere vlakken, of een extra zetje nodig heeft. De jongerencoach kan contact leggen met bijvoorbeeld de ouders en het onderwijs en samen met de jongere een plan van aanpak maken. Hierbij staat de jongerencoach naast de jongere en heeft de jongere zelf de regie. De wensen en krachten van de jongeren worden in kaart gebracht en er wordt gekeken naar steunfiguren. Wat heeft de jongere zelf al gedaan om het probleem op te lossen en hoe kunnen belangrijke anderen in de omgeving (familie, vrienden) hieraan bijdragen? De jongerencoach in team Zuid werkt nauw samen met de collega's van het jeugd- en jongerenwerk en het maatschappelijk werk. De jongerenwerkers van de andere gebiedsteams vervullen, voor zover gericht op individuele begeleiding, eveneens de rol van jongerencoach.

Woonproject Ter Apel

Het jongerenwerk heeft ook plek voor jongeren die om wat voor reden dan ook (tijdelijk) niet meer thuis kunnen wonen. Het zogenaamde 'woonproject' biedt ruimte aan vier jongeren om een eigen kamer of ruimte te huren in Ter Apel voor de duur van een jaar. Hieraan zijn wel regels verbonden. Zo dient de jongere open te staan voor begeleiding. Daarnaast is het verplicht dat er een dagbesteding is in de vorm van (vrijwilligers) werk of studie en mag er geen sprake zijn van een verslaving. Samen met de coach werkt de jongere tijdens de woonperiode aan zijn of haar zelfstandigheid en krijgt hij/zij persoonlijke begeleiding volgens een op maat gemaakt plan. Dit plan wordt tussentijds geëvalueerd en bijgesteld. De jongeren zijn in de mogelijkheid om maximaal vier uur per week gebruik te maken van de begeleiding. Nadat de jongeren uitstromen wordt er nog een halfjaar nazorg geboden.

Dilemma's rondom het woonproject hangen samen met de dubbele rol van SWW, als 'huisbaas' en begeleider, rollen die soms op gespannen voet met elkaar kunnen staan. Een ander vraagstuk betreft het dilemma dat wij niet voldoende uitgerust zijn om zware zorg te bieden in geval van ernstige en/of meervoudige problematiek (hiervoor kan geïndiceerd beschermd wonen uitkomst bieden). Regelmatig blijkt dat de jongere *na* plaatsing meer problemen (bijvoorbeeld psychische aandoeningen, verslaving, schulden) heeft dan hij of zij tijdens de intakefase heeft aangegeven. Samen met de gemeente zullen we onderzoeken of in 2024 wellicht kan worden op een andere constructie van het begeleid wonen mogelijk is.

Actiepunten Jeugd- en Jongerenwerk 2024 en 2025:

- De Rots & Water trainingen continueren op het basisonderwijs en de mogelijkheden onderzoeken voor het aanbieden op het voortgezet onderwijs;
- Het 'jongereninloopspreekuur' op het RSG voortzetten en uitbreiden naar een spreekuur in de jongerencentra;
- De aflopende 'jeugdpakketten' evalueren en bepalen welke onderdelen voortgezet zullen worden;
- Het wekelijks radioprogramma en de podcast Jong&Wilt! continueren;
- Samen met gemeente en Acantus het 'begeleid wonen project' in Ter Apel evalueren;
- Zo mogelijk werken aan een geheel nieuwe opzet van het begeleid wonen, rekening houdend met genoemde dilemma's.

2.2 Welzijn

WAT WILLEN WE BEREIKEN?

De medewerkers van Welzijn Westerwolde hebben een jarenlange expertise op het gebied van ouderenwerk, welzijnswerk, vrijwilligerswerk en mantelzorgondersteuning. De organisatie zet in op het versterken van het 'noaberschap', de ontmoetingsfunctie voor ouderen, sociale netwerken op individueel en buurtniveau en de uitbouw van Steunstee als spil in het dorpsgericht werken.

Bij dit onderdeel streeft Welzijn Westerwolde naar de volgende maatschappelijke effecten:

- Inwoners in onze gemeente zijn in staat om zelfstandig hun leven vorm te geven, kunnen daarbij een beroep doen op maatschappelijke steunsystemen;
- Inwoners zetten zich voor elkaar in en ervaren hun woon- en leefomgeving als prettig, veilig en leefbaar;
- Kwetsbaarheid als gevolg van isolement en/of eenzaamheid wordt verminderd.

HOE WILLEN WE DIT BEREIKEN?

Dienstverlening algemeen

In de steunstees, gevestigd in Bellingwolde, Blijham, Wedde, Vlagtwedde, Selligen en Ter Apel, ligt de basis van onze dienstverlening in deze dorpen; dienstverlening die

vanzelfsprekend uitvloeit naar de dorpen waar geen Steunsteede aanwezig is (bijv. Veelerveen, Bourtange, Harpel). In een Steunsteede kunnen mensen terecht voor vragen op het gebied van wonen, welzijn en zorg. Waar nodig wordt individuele ondersteuning geboden of wordt doorgeleid naar meer specialistische ondersteuning. Dit geldt ook voor ondersteuning van (overbelaste) mantelzorgers. Daarnaast bieden we collectieve activiteiten aan gericht op welzijn in brede zin: informatie, versterken eigen kracht, vergroten sociale netwerk, samenzijn, creativiteit, preventie, ontplooiing initiatieven van bewoners en beweging.

Samenwerken en netwerken

Welzijn Westerwolde participeert in verschillende netwerken waaraan organisaties op het gebied van wonen, welzijn en zorg deelnemen. Dit zorgt voor korte lijnen en een goede samenwerking. Weten wie wat doet in de wijk draagt eraan bij dat op een adequate wijze kan worden doorverwezen, maar ook dat er tijdig kan worden op- en afgeschaald, in de eigen leefomgeving van de inwoner.

Binnen de vakgroep Welzijn worden verschillende facetten van het Welzijnswerk vanuit de drie gebiedsteams ontwikkeld en vormgegeven. En zoals al eerder genoemd ligt de basis voor de uitvoering van al deze werkzaamheden bij Steunsteede, verspreid over de gemeente Westerwolde.

Inloopsprekuren en telefonische aanmelddienst

Per week bemannen we 13 (inloop)sprekuren verdeeld over de 6 Steunsteeden. Iedere inwoner van de gemeente Westerwolde kan hier terecht met vragen op alle leefgebieden. Afhankelijk van de vraag zal deze direct worden opgepakt of worden neergelegd bij de medewerker met de juiste expertise.

Ook wordt dagelijks van 9.00 tot 16.00 uur een centrale telefonische aanmeld- en bereikbaarheidsdienst bemand door de breed geschoolde medewerkers. Belangrijk hierbij is om al aan de telefoon zoveel mogelijk informatie te verzamelen om een juiste hulpverlening te kunnen bieden. Aanmeldingen worden doorgezet naar het betreffende gebiedsteam; eenvoudige vragen worden direct beantwoord.

Activiteitsaanbod

Een belangrijk onderwerp voor de vakgroep Welzijn in 2024 en 2025 is het aanbieden van verschillende soorten activiteiten. Tot nu toe heeft de nadruk vooral gelegen op activiteiten voor ouderen, maar de vakgroep is inmiddels geschoold en verder gevorderd met het ontwikkelen van aanbod voor een bredere doelgroep, als onderdeel van het wijk/buurtgericht werken. Belangrijk hierbij is om aan te sluiten bij de wensen van de inwoners. Waar we ook ons graag op richten zijn de contacten tussen jong en oud. Hierover is in een aantal dorpen al intensiever contact met scholen. In 2023 is hiermee een start gemaakt en dit wordt verder uitgewerkt in 2024 en 2025.

Buurtopbouwwerk ("Welzijn de wijk in")

In 2023 is het scholingsprogramma buurtopbouwwerk in alle teams afgerond, waarna in 2023 en 2024 nieuwe buurtopbouw initiatieven zullen worden ontwikkeld. Ook gaan we de wijk in om informatie te brengen, maar vooral ook om informatie te halen.

Samen met verschillende ketenpartners worden regelmatig collectieve activiteiten aangeboden. De 'Fittests' en de cursus 'Psychisch Fitter' (i.s.m. Lentis) zijn slechts enkele van de vele activiteiten die SWW samen met ketenpartners zal organiseren.

Het huidige aanbod aan activiteiten is per gebied in een 'kalender' vastgelegd en breed verspreid, bijvoorbeeld op weekmarkten. Dit willen we in de komende 2 jaar regelmatig herhalen.

Inclusiviteit

Op specifieke momenten in het jaar zullen we aandacht besteden aan de doelgroep LHBTIQ+ en iedereen die zich hiermee associeert. We vragen aandacht bij bestaande activiteiten en hebben contact met netwerkpartners om activiteiten te ontwikkelen. Er is meer interesse in de doelgroep bij inwoners die zich niet hieronder scharen. Omdat de kwetsbaarheid in de kleine (iedereen kent iedereen) dorpen hoog is en er praktisch geen anonimiteit bestaat hierin, zijn we gericht op het vragen van begrip en stimuleren van acceptatie bij bezoekers van bestaande activiteitengroepen. In 2023 staat bijvoorbeeld op roze zaterdag gepland dat alle deelnemers een roze koek wordt aangeboden, dat er een zogenaamde 'klets-pot' staat met vragen over liefde, seksualiteit en discriminatie. Hiermee stimuleren we bewustwording en acceptatie. Dit zetten we voort in 2024 en 2025.

Huiskamer activiteiten

Ook zijn de teams en dus de vakgroep bezig met het opstarten van '(buurt)huiskamer'; een laagdrempelige inloop waar bewoners en geïnteresseerden welkom zijn, een kop koffie kunnen drinken en vooral zichzelf mogen zijn. Niets hoeft, en (bijna) alles mag. Wanneer bewoners een activiteit wensen buiten het aanwezige aanbod om, gaan we kijken of Welzijn Westerwolde dit kan faciliteren. Zo wordt de huiskamer echt een plek van de bewoners zelf. Niet in alle gebieden is een Huiskamer direct realiseerbaar, maar een aangepaste vorm door bijvoorbeeld een 'nazit' gelegenheid na de koffieochtend geeft nog meer ruimte voor bewoners om zelf ideeën in te brengen. In 2024 en 2025 zal hier verder aandacht aan worden besteed.

Individuele begeleiding/ondersteuning

Wanneer een cliënt een 'complexe' vraag heeft, wordt deze aanmelding in de gebiedsteams besproken en opgepakt door één van de medewerkers. Dit leidt meestal tot een huisbezoek en een reeks contactmomenten om samen met de cliënt de vraag te duiden en de juiste begeleiding of hulpverlener te bepalen. Soms leidt dit tot het inzetten van een andere expertise, soms is een 'leun- en steuncontact' genoeg. Binnen de vakgroep Welzijn worden bijzondere casussen besproken om kennis te delen. Dit leidt tot verrassende inzichten of het opzetten van een nieuwe activiteit. In de vakgroep hebben we bijvoorbeeld geconstateerd dat het onderwerp Rouw en Verlies aandacht verdient. In 2023 is in Vlagtwedde gestart met een workshop verzorgd door preventiemedewerkers van Lentis. En vanuit de Huiskamer willen we contactgroepen gaan opzetten voor geïnteresseerden en/of lotgenoten op allerlei gebieden. Hierbij denken we bijvoorbeeld aan rouw & verlies en ziekteproblematiek zoals dementie en Parkinson, afgestemd op waar de behoefte ligt.

Steunpunt Mantelzorg

Vanuit het Steunpunt Mantelzorg wordt informatie verstrekt, kan ondersteuning worden ingezet en worden activiteiten georganiseerd voor mantelzorgers. Daarnaast verzorgt het steunpunt de uitreiking van het mantelzorgcompliment namens de gemeente. Voor de komende periode willen we extra aandacht besteden aan werkende mantelzorgers en jonge mantelzorgers. We willen onze actuele kennis op het brede gebied van mantelzorgondersteuning vergroten en dit op een laagdrempelige manier delen met mantelzorgers. Op deze manier willen we ervoor zorgen dat mantelzorgers beter geïnformeerd zijn over de ondersteuningsmogelijkheden binnen de gemeente Westerwolde. Daarnaast willen we de wensen en behoeften die onder mantelzorgers leven over respijtzorg

en het voorkomen van overbelasting gezamenlijk met de gemeente Westerwolde vormgeven.

Alzheimer Café

Het Alzheimercafé dat we eens per maand organiseren, is een samenwerking tussen Stichting Welzijn Westerwolde, Sociaal Werk Oldambt, zorgcentrum De Blanckenborg, Buurtzorg, Zorggroep Meander en Alzheimer Nederland (afdeling Groningen). Iedere organisatie levert zijn eigen bijdrage. Deze varieert van het geven van een lezing, het faciliteren in een ruimte of een financiële bijdrage. Totaal zijn er ongeveer 15 personen betrokken, variërend van beroepskracht tot vrijwilliger. We zetten in op een goede samenwerking met de vrijwilligers en de ketenpartners. Daarnaast richten we ons in 2024-2025 op het werven van nieuwe ketenpartners en potentiële vrijwilligers. Ook zetten we in op het aanbieden van interessante lezingen, zodat het Alzheimercafé een plek blijft waar iedere inwoner terecht kan voor informatie over dementie en lotgenotencontact.

Sinds corona merken we dat het aantal bezoekers aan het Alzheimer Café iets is teruggelopen (tot 25 a 30 personen per keer) en we zullen de komende periode extra PR-inspanningen plegen om de bekendheid te vergroten.

In 2024 en 2025 zullen we, in samenwerking met het Netwerk Dementie Groningen, een informatiemiddag organiseren op Wereld Alzheimer Dag op 21 september.

Actiepunten Welzijn 2024 en 2025:

- Welzijn De Wijk In: activiteiten aanbod aanpassen aan wensen of nieuwe blijven ontwikkelen;
- Inwoners met elkaar in contact brengen in de straat/ buurt/ wijk;
- Doelgroepen met elkaar verbinden, bijvoorbeeld jongeren en ouderen;
- Verruiming en/of vormgeving van het Huiskamer-principe met daarin:
- Lotgenotencontactgroep en gewoon gezellige ontmoeting en activiteiten;
- Specifieke aandacht voor de werkende mantelzorger;
- Bevordering Inclusiviteit LHBTIQ+;
- Extra aandacht voor themadagen met informatie, lezingen netwerkbijeenkomsten.

2.3 Maatschappelijk Werk

WAT WILLEN WE BEREIKEN?

Welzijn Westerwolde zet bij de doelgroep van 0-12 jaar en hun ouders in nauwe samenwerking met het basisonderwijs en de jeugdgezondheidszorg van de GGD in op ontwikkelingsstimulering, vroegtijdige signalering van ontwikkelings- en/of opvoedingsproblemen en opvoedingsondersteuning aan ouders.

SWW levert een actieve bijdrage aan signaleringsnetwerken. Er is een intensieve samenwerking met diverse ketenpartners, zoals de cliëntadviseurs van de gemeente, huisartsen, Centrum voor Jeugd, Gezin en Veiligheid en thuiszorgorganisaties. Er is met andere woorden sprake van een 'sluitende aanpak'.

Bij dit onderdeel streeft SWW naar de volgende maatschappelijke effecten:

- Vroegtijdige signalering van problemen en ondersteuning bij zorgvragen, waarbij de ondersteuning zo mogelijk in of dichtbij de leefwereld van de inwoner/cliënt wordt gerealiseerd;
- Individuele ondersteuning door middel van informatie, advies en begeleiding dragen bij aan de zelfredzaamheid en maatschappelijke participatie.

HOE WILLEN WE DIT BEREIKEN?

Het maatschappelijk werk van SWW biedt passende ondersteuning aan alle inwoners van 0-100+ uit de gemeente Westerwolde die tijdelijke hulpvragen hebben op het gebied van leven en wonen.

Hulpvragen kunnen te maken hebben met: relatie, opvoeding, huiselijk geweld, verslaving, echtscheiding, ziekte, overlijden, werkloosheid, verandering levensfase, schulden, gemis, zingeving en assertiviteit.

Binnen de vakgroep maatschappelijk werk is een aantal deeldisciplines te onderscheiden, die hierna worden genoemd met de daarbij behorende dienstverlening en activiteiten.

Algemeen maatschappelijk werk, gezinscoach en Jongerencoach

Het algemeen maatschappelijk werk (waar de gezinscoach en de jongerencoach onderdeel van zijn) is een voorziening in het voorliggend veld, waar mensen terecht kunnen voor hulp en begeleiding bij psychosociale problemen en vragen op terreinen als relatie en (echt)scheidingsproblematiek, eenzaamheid, opvoeding, huiselijk geweld, rouwverwerking, problemen op het werk, financiële problemen en problemen met instanties.

De eigen kracht en het benutten van het netwerk van de cliënt zijn hierbij belangrijke pijlers. De maatschappelijk werker onderhoudt contacten met ketenpartners die ook bij cliënt betrokken zijn.

'Hulpverlening kortdurend waar het kan, en anders zo lang als nodig is', is het motto.

Het streven is om naar een laagdrempelige en passende oplossing te zoeken, waarbij er planmatig en doelgericht samengewerkt wordt met de cliënt en/of zijn systeem. Het betreft individuele begeleiding en hulp bij (complexe) opvoedingsvragen aan ouders met kinderen en aan jongeren met lichamelijke, geestelijke, sociale of pedagogische problemen of stoornissen die hun ontwikkeling ongunstig beïnvloeden. Tevens vervult het algemeen maatschappelijk werk een signalerende functie ten aanzien van de trends en thema's die in de dorpen spelen, om daarop te kunnen anticiperen.

Binnen het maatschappelijk werk zijn twee collega's aangesteld als aandachtsfunctionarissen Huiselijk Geweld/Kindermishandeling en Ouderenmishandeling. Hun doel is om organisatie breed een ondersteunende rol te vervullen bij het bewaken van relevante protocollen en dat het werkproces actueel en bij iedereen bekend is.

Coördinatie Buurt Netwerk en IB-overleggen op de basisscholen

- Coördinatie Buurt Netwerk Jeugdhulpverlening 0-12 jaar: een keer per maand, overleg per dorp (drie in de regio Noord). In de gebieden Midden en Zuid zijn er drie keer per jaar overleggen met de IB-ers (intern begeleiders) op alle basisscholen apart. Dit wordt in samenwerking met de jeugdverpleegkundige van de GGD gedaan. Alle basisscholen, peuteropvang, de kinderopvang en de GGD zijn daarbij betrokken. Uit dit overleg komen vragen van school en/of ouders voort naar extra ondersteuning door het (school)maatschappelijk werk of de gezinscoach.

- Coördinatie Netwerk 12+, eens per maand, voor gebied Noord. In gebied Zuid wordt door de jongerencoach deelgenomen aan het OAT (Onderwijs Adviesteam) op het voorgezet onderwijs. Ketenpartners zijn: Dollard College, RSG Ter Apel, de jeugdagent, GGD, leerplichtambtenaar, jongerenwerk, CJGV en het signaleringsnetwerk. Ook hieruit komen vragen voort die door het jongerenwerk of maatschappelijk werk worden opgepakt.

OGGZ

Vanuit alle gebieden in de gemeente wordt actief deelgenomen aan OGGz- en andere netwerkoeverleggen, met partners als Acanthus, VNN, Lentis Fact en Ouderenpsychiatrie, GGD, MEE en de politie.

Onafhankelijke Client Ondersteuning (OCO)

De kosteloze ondersteuning van een (onafhankelijke) cliëntondersteuner kan bestaan uit het aanwezig zijn bij keukentafelgesprekken, advisering bij vraagstukken rondom participatie en hulp bij de aanvraag van een voorziening. De ondersteuningsvragen vallen binnen de hele werkingssfeer van de in 2015 gedecentraliseerde Participatiewet, de WMO 2015 en de Jeugdwet. Het recht op onafhankelijke cliëntondersteuning is wettelijk verankerd.

Een OCO geeft informatie, advies en algemene ondersteuning die bijdraagt aan het versterken van de zelfredzaamheid en participatie en het verkrijgen van een zo integraal mogelijke dienstverlening op het gebied van maatschappelijke ondersteuning, preventieve zorg, zorg, jeugdhulp, onderwijs, welzijn, wonen, werk en inkomen. Kortgezegd; een OCO is er voor alle burgers met ondersteuningsvragen op het gebied van WMO, Jeugdzorg, Participatiewet, zorgverzekering, onderwijs en wonen. Voor het hele sociale domein dus. De OCO ondersteunt ook bij de eerste aanvraag voor ondersteuning in het kader van de Wlz (Wet langdurige zorg).

De gemeente Westerwolde heeft zich aangemeld als koplopergemeente onafhankelijke cliëntondersteuning (OCO), een initiatief van – onder andere - de VNG en de landelijke Koepel Adviesraden Sociaal Domein. Binnen SWW zijn er inmiddels drie OCO's werkzaam die hier een cursus voor hebben gevolgd. (Zie ook hoofdstuk 5.)

Actiepunten Maatschappelijk Werk 2024 en 2025:

- Binnen de vakgroep maatschappelijk werk liggen de speerpunten voor de komende periode op de samenwerking met de ketenpartners per gebied. De wens is om per gebied een overleg te creëren, waar ruimte is om wijkgericht, met ketenpartners, op casusniveau te kunnen samenwerken;
- Maatschappelijk werk gaat nog meer gebruik maken van een slimme inzet door 'De huiskamer' in heel de gemeente te gebruiken voor collectieve activiteiten, waarbij ook onderdelen van andere vakgroepen gebundeld kunnen worden; denk aan Trefpunt Mantelzorg, inzet vrijwilligers, openstelling voor alle doelgroepen (LHBTQ+, mensen met een beperking, etc.) en het Repair Café;
- Het thema weerbaarheid voor volwassenen en kinderen heeft een vaste plek op de jaarplanning;
- Hetzelfde geldt voor de bijeenkomsten voor kinderen van gescheiden ouders;
- De koffie-ochtenden voor ouders hebben een vaste plek in de planning. Hierbij worden thema's besproken die spelen bij de ouders. Hierbij wordt regelmatig samen gewerkt met de jeugdverpleegkundige van de GGD;
- Het MDO (multidisciplinair overleg) 'kwetsbare zwangere' heeft een vaste plek binnen onze organisatie, waardoor er in de hele gemeente casuïstiek besproken

kan worden, die er mede voor zorgt dat er in de vroeg signalering gekeken wordt naar dat wat nodig is;

- Bekendheid geven aan de onafhankelijk cliëntondersteuner door middel van PR en aanwezigheid bij lokale initiatieven (markten, lezingen, zichtbaar in de wijk).

2.4 Materiële Dienstverlening

WAT WILLEN WE BEREIKEN?

Met de functie sociale activering zet SWW zich in voor inwoners die niet (meer) kunnen deelnemen aan de reguliere arbeidsmarkt. Preventieve inzet richt zich op advies en ondersteuning in het gebruikmaken van bestaande voorzieningen zoals kwijtscheldingen en bijzondere bijstand.

Veel schuldenproblematiek heeft een sociale en/of juridische achtergrond. Om preventie te bevorderen is er een Voorportaal Schuldhulpverlening (VPSH) ingericht.

Statushouders die in de dorpen en kernen van de gemeente worden gehuisvest, worden gedurende een periode van 1-2 jaar begeleid om hen te ondersteunen in het bekend worden met de Nederlandse taal en samenleving.

Binnen de materiële dienstverlening streven we de volgende maatschappelijke effecten na:

- De maatschappelijke participatie wordt bevorderd voor een groep inwoners die een grote afstand tot de arbeidsmarkt hebben;
- Nieuwkomers gaan aan het werk en leren ondertussen de Nederlandse taal;
- Financiële problemen van inwoners worden in een zo vroeg mogelijk stadium verkleind of voorkomen.

HOE WILLEN WE DIT BEREIKEN?

Inburgering en Integratie

Iedere gemeente in Nederland heeft de opdracht om, conform de zogenaamde 'taakstelling', een aantal statushouders te huisvesten. In de gemeente Westerwolde doet Welzijn Westerwolde dit. Nadat een gezin of persoon gekoppeld is aan onze gemeente gaan we op zoek naar een geschikte woning. Dit gaat in overleg met Acantus. Nadat een woning is gevonden nodigen we de statushouder uit voor een kennismaking en het ondertekenen van het huurcontract. De uitkering wordt aangevraagd en er wordt geholpen met het inrichten van de woning. We proberen de contacten in de buurt op gang te brengen en deze te onderhouden. Men wordt ingeschreven bij een school en we helpen bij het inschrijven voor de verschillende inburgeringsexamens. We begeleiden de statushouders in ieder geval het eerste jaar na huisvesting met alle administratieve en financiële vragen. We leggen op regelmatige basis huisbezoeken af. We bieden jaarlijks een aantal cursussen aan over financiën, verzekeringen en werk. Daarnaast bieden wij voor alle nieuwkomers een verplichte participatiecursus aan.

De verwachting is dat de instroom van nieuwe asielzoekers in Nederland gaat stijgen. In 2024 zal het dan ook drukker worden dan we gewend zijn. De taakstelling zal omhoog gaan, terwijl het er niet naar uitziet dat er meer ruimte komt op de woningmarkt. De gemeente gaat

naar verluidt onderzoeken of tijdelijke woonvormen een oplossing kunnen zijn voor het woningtekort.

Door middel van de volgende doelen gaan we met deze ontwikkelingen aan de slag.

- Intensief contact onderhouden met alle betrokken partijen als het COA, de gemeente, Acantus en het RSG. Waar we voorheen twee keer per jaar overleg hadden, willen we nu naar vier per jaar gaan.
- Op basis van de bekendmaking van nieuwe taakstellingen kijken we onmiddellijk naar de haalbaarheid hiervan met onze huidige capaciteit. We zijn volledig afhankelijk van het woningaanbod van Acantus. Als dit strookt met de te realiseren taakstelling kunnen we bij voorbaat al aangeven of dit realiseerbaar is.
- De gemeente heeft onlangs de onderwijsroute beschikbaar gesteld voor statushouders. Daarmee kunnen jong volwassenen in plaats van 3 dagdelen naar school te gaan, volledige weken onderwijs volgen (mits niveau op norm). Hier gaan we ons maximaal voor inzetten zodat iedere statushouder op maat bediend wordt om zijn of haar niveau door te kunnen ontwikkelen in Nederland.
- SWW voert namens de gemeente de maatschappelijke begeleiding uit, waaronder het participatieverklaringstraject (PVT).
Wij hebben een nieuw programma ontwikkeld voor de participatietrainingen. Hierbij hebben we pakketten samengesteld voor meerdere niveaus. We willen in 2024 voor elke statushouder een geschikte training op maat hebben gegeven met als resultaat een behaalde participatieverklaring.

Sociaal raadsliedenwerk

Het sociaal raadsliedenwerk geeft informatie, advies en praktische ondersteuning bij vraagstukken over wet- en regelgeving. Deze vragen kunnen gaan over: sociale zekerheid, huisvesting, arbeidsrecht, familierecht, echtscheidingen, vreemdelingenrecht, onderwijs en maatschappelijke voorzieningen, belastingzaken en toeslagen. Daarnaast kunnen inwoners door een sociaal raadvrouw worden bijgestaan in bezwaarprocedures. Het sociaal raadsliedenwerk dient ook als juridische vraagbaak voor collega's en is ondersteunend in casuïstiek.

'Voorportaal Schuldhulpverlening'

Door ontslag, echtscheiding of het langdurig moeten leven van een minimuminkomen kunnen schulden ontstaan. Mensen die hierbij ondersteuning willen, kunnen een beroep doen op het Voorportaal Schuldhulpverlening. Inwoners van Westerwolde kunnen langskomen met vragen over:

- schulden of betalingsachterstanden,
- bezuinigen of hulp bij inkomsten en uitgaven,
- het aanvragen van voorzieningen en toeslagen;
- kwijtschelding of administratieve ondersteuning.

Ook kunnen inwoners via Welzijn Westerwolde aangemeld worden voor een schuldenregeling bij de GKB (Gemeentelijke Kredietbank).

Het voorportaal schuldhulpverlening wil zich in 2024 en 2025 nog meer gaan richten op het vroegtijdig voorkomen van schulden.

In deze preventieve aanpak willen we ons specifiek richten op informatie en PR. Door meer richtbaarheid te geven aan de financiële diensten die we als SWW aanbieden, hopen we een groter publiek te bereiken. Door de afgelopen energiecrisis zijn er veel schulden ontstaan en hier zullen we de komende jaren pas de gevolgen van gaan zien.

Het bewust maken van 'jongeren' tussen de 20 en de 30 over de financiële verplichtingen die ze vanaf hun 18^e jaar hebben, is ook een belangrijk speerpunt van SWW. Er lijkt te weinig bekendheid onder deze jongeren te zijn over hun rechten en plichten. Denk hierbij aan je

eigen zorgverzekering betalen, toeslagen aanvragen, budgetteren, kopen op afbetaling, DigiD en studiefinanciering. En wanneer kun je eigenlijk een uitkering aanvragen? Wat is een startkwalificatie? Hierbij wordt vooral ingezet op het voorkomen of het oplossen van schulden.

Binnen SWW wordt gewerkt aan een financieel werkdocument, waarbij het voor elke medewerker direct duidelijk is welke regelingen er zijn, hoe ze kunnen worden aangevraagd en waar.

In 2023 heeft Welzijn Westerwolde samen met de gemeente het initiatief genomen op plusminus tien organisaties bij elkaar te brengen, om kennis en ervaringen uit te wisselen rondom armoede. Einddoel is helderheid te creëren in het woud van regelingen en voorzieningen voor materiele ondersteuning voor degenen die hiervan afhankelijk zijn, maar de weg ernaar toe lang niet altijd weten te vinden. In 2024 en 2025 willen we de aldus ontstane netwerkorganisatie rondom armoede verder uitbouwen en verdiepen.

Sociale activering

Inwoners die door de sociale dienst van de gemeente Westerwolde zijn ingeschaald op trede 2 van de participatieladder, worden door Welzijn Westerwolde begeleid naar een activeringsplaats. Deze groep inwoners kan zonder extra begeleiding vaak niet deelnemen aan de reguliere arbeidsmarkt.

Er is dit jaar een activeringsprogramma gestart voor de zogenaamde generatie X (ruwweg genomen de mensen die zijn geboren tussen 1960-1980) Dit is een programma dat één dag in de week, gedurende 6 weken gericht zal zijn op de interesses, kwaliteiten en mogelijkheden van deze doelgroep. Er zullen tijdens dit programma gastsprekers aanwezig zijn om de mensen te informeren over o.a. leefstijl, welzijn, financiën, psychologie en er zullen één op één gesprekken zijn tussen de deelnemers en welzijnsmedewerkers. Dit alles is erop gericht om de mensen in hun kracht te krijgen en de juiste ondersteuning te bieden om ieder op zijn/haar niveau weer actief te kunnen laten deelnemen in de maatschappij (Zie ook hoofdstuk 5).

Actiepunten Materiële Dienstverlening 2024 en 2025:

- Uitvoering geven aan de nieuwe Wet Inburgering, extra inzetten op het participatieverklaringstraject, anticiperen op hoge instroom;
- Uitvoering van Generatie X;
- Uitwerken financieel werkdocument;
- Voorlichting financiën jong volwassenen;
- Doorontwikkeling van de netwerkorganisatie rondom armoede.

Hoofdstuk 3 VRIJWILLIGERSWERK

3.1 Werving en matching SWW-vrijwilligers

Om de ambitie 'behouden en/of vergroten van het welbevinden van de (kwetsbare) inwoners' te bereiken en de dienstverlening van SWW te optimaliseren werken de sociaal werkers van SWW samen met betrokken vrijwilligers. Deze vrijwilligers verbinden zich vaak voor vele jaren aan de stichting en haar doelstellingen. Er zijn verschillende nieuwe diensten en activiteiten ontwikkeld, soms ook samen met vrijwilligers samen of aansluitend bij initiatieven van vrijwilligers.

Actiepunten (Intern) Vrijwilligerswerk 2024 - 2025:

- Cliënten en netwerkcontacten benaderen en informeren over de mogelijkheid om vrijwilligerswerk te doen. De bestaande vrijwilligers worden gevraagd om als ambassadeur voor het vrijwilligerswerk in het algemeen te fungeren;
- Promotie en werving via onze vrijwilligersvacaturebank, www.vrijwilligerswerkwestervolde.nl, die ook te vinden is op de provinciale site: www.vrijwilligersgroningen.nl;
- Standplaats op lokale markten en feestelijke dorpsactiviteiten;
- Promotie en werving in lokale kranten, via Radio Westervolde en sociale media;
- Benadrukken van nut, noodzaak en voordelen van vrijwilligerswerk tijdens netwerkoverleggen.
- Medewerkers hebben een actieve rol waarin persoonlijke aandacht en regelmatige vrijwilligersbijeenkomsten een belangrijke rol spelen;
- Nieuwsbrief voor vrijwilligers; deze komt minimaal 2 x per jaar uit;
- Scholings en/of workshop:
 - BHV-cursus (bedrijfshulpverlening), die we voortaan elk jaar willen aanbieden.
 - Vervolgkursus aangeboden door Lentis Blijf Fit of Wordt Fitter.
- Uitvoering van het vrijwilligersbeleid.
 - Zoals jaarlijks een feestelijke bijeenkomst, aandacht bij lief en leed, een welkomstpresentsje, een afscheidspresentsje, een vertrouwenscontactpersoon, gedegen matching van aanbod en vraag met aandacht voor persoonlijke voorkeur een agendabeheer, vergoeding van reis- en andere kosten.
 - Betrekken vrijwilligers bij activiteitenontwikkeling.

3.2 Vrijwilligersvacaturebank (nieuwe stijl)

Een groot deel van het sociale leven in de gemeente Westervolde wordt ondersteund en mede geïnitieerd door vrijwilligers. Denk aan sportverenigingen, culturele organisaties, dorpsraden, etc. Vacatures voor nieuwe vrijwilligers kunnen worden geplaatst op de vrijwilligersvacaturebank die wordt beheerd door Welzijn Westervolde.

Actiepunten (Extern) Vrijwilligerswerk 2024 - 2025:

- Contacten leggen en onderhouden met lokale vrijwilligersorganisaties
- Bekendheid vacaturebank (promotie);

- Bijeenkomsten voor organisaties betreffende lokale of landelijke regelingen;
- Samenwerking tussen vrijwilligersorganisaties bewerkstelligen bij regionale activiteiten;
- Nieuwsbrieven (thema- en/of lokaalgericht) uitbrengen voor en over vrijwilligers en vrijwilligersorganisaties;
- Vrijwilligerswaarderingen;
- Speciale aandacht voor de 'Dag van de Vrijwilliger' (rond 7 december).

Hoofdstuk 4 **BEDRIJFSVOERING**

4.1 **Algemeen**

We durven te stellen dat onze organisatie *in control is*. Onze bedrijfsvoering is financieel-economisch op orde, zo wordt jaar op jaar bevestigd na intensieve controles door accountants. Onze medewerkers zijn voorzien van alle moderne hulpmiddelen om hun werk efficiënt en veilig te kunnen doen en beschikken daarbij over adequaat ingerichte kantoorruimtes. Vanuit de filosofie van de lerende organisatie investeert Welzijn Westerwolde doorlopend in scholing en faciliteert door onder meer intervisie in zowel de individuele en groepsgerichte ontwikkeling. Naar buiten toe profileert SWW zich consequent als dé welzijnsorganisatie voor alle inwoners van Westerwolde. En we leggen op professionele wijze verantwoording af aan de gemeente en andere stakeholders. Dit alles gaat niet vanzelf, maar vergt de volledige inzet van iedereen, waarbij we altijd op zoek zijn naar verdere verbetering van onze dienstverlening en bedrijfsvoering. In dit kader passeert in dit hoofdstuk een aantal issues en voorgenomen acties de revue.

4.2 **Finance & Control**

De veranderingen in de sectoren zorg, welzijn en maatschappelijke dienstverlening zorgen voor steeds hogere eisen aan de bedrijfsvoering. Beleidsdoelen van de organisatie worden bijvoorbeeld steeds belangrijker, evenals sturen op kosten en het afstemmen van vraag en aanbod.

Onze financiële positie is momenteel gezond en biedt voldoende mogelijkheden om onze reguliere werkzaamheden uit te voeren. Onze belangrijkste opdrachtgever en financier is de gemeente, waarmee we in goed overleg meerjarige afspraken maken op budgettair gebied en over te bereiken prestaties op uiteenlopende beleidsterreinen binnen het sociaal domein. Momenteel verwachten we geen bezuinigingen waardoor de subsidies de komende jaren niet onder druk staan. Er worden steeds meer projecten en diensten ontwikkeld, samen met de gemeente. Om stabiliteit en efficiency te creëren maken we meerjarenafspraken.

Voor nieuwe projecten maken we concrete projectafspraken, zowel inhoudelijk als financieel. De bedrijfsprocessen richten we efficiënt in. In 2024-2025 zijn efficiency, autorisatie en digitalisering belangrijke aandachtsgebieden.

Met de gemeenten zijn er heldere afspraken over de reservevorming; deze mag maximaal 10% van de omzet bedragen. Aangezien dit plafond inmiddels is bereikt, zullen we erop sturen de verleende subsidies 100 % te besteden, al zal dit om uitvoeringstechnische redenen niet altijd volledig lukken. Om goed te kunnen sturen zal de financiële informatievoorziening waar nodig worden geoptimaliseerd (de juiste gegevens op het juiste moment en op de juiste plek). Tot slot zullen we de in 2023 ingestelde mandatering van de gebiedscoördinatoren ten aanzien van de team-/activiteitenbudgetten goed monitoren.

4.3 **Huisvesting, ICT en AVG**

Huisvesting

In gezamenlijk overleg met de gemeente, als verhuurder van de meeste van onze locaties, zal de huisvesting onderzocht en waar mogelijk geoptimaliseerd worden. Specifiek betreft dit de volgende locaties:

- Jongerencentrum De Soos (Blijham): De Soos in Blijham is alweer enige tijd gesloten i.v.m. de slechte staat van het pand. Er loopt, in samenspraak met de gemeente, een onderzoek naar de mogelijkheden van een ander pand in Blijham.
- Steunstee Wedde: Mogelijke verhuizing naar een andere ruimte binnen dorps huis De Voortgang om zo een volwaardige Steunstee te kunnen creëren.
- Steunstee Bellingwolde: In overleg met de gemeente en verhuurder Acantus zal onderzocht worden hoe het huidige kantoor verbeterd/vergroot kan worden.
- Bij het Dienstencentrum Ter Apel (dit pand hebben we in eigen bezit) zal de focus de komende tijd gericht zijn op het verduurzamen van het pand. Zo zullen er zonnepanelen aangebracht worden en zal er een warmtepomp geplaatst worden, waardoor het pand geheel gasloos wordt. De verwachting is dat dit alles in de loop van 2023 /begin 2024 uitgevoerd zal worden.

Daarnaast zal op diverse locaties, waar nodig, het klimaatsysteem (koeling en ventilatie) gecontroleerd en geoptimaliseerd worden. Daarnaast zal waar nodig het kantoormeubilair worden geoptimaliseerd c.q. vervangen, waarbij ARBO-eisen het uitgangspunt vormen.

ICT

Het optimaliseren van de (registratie)systemen is een continu proces waarin onze software leverancier en werkgroep registreren & verantwoordelijk gezamenlijk optrekken. We zullen waar nodig de (verouderde) telefoontoestellen van medewerkers optimaliseren en/of vervangen. Alle overige devices (laptops) zijn in 2023 allemaal vervangen en voorzien van de nieuwste software en beveiligingstechnieken. Deze hoeven voorlopig niet vervangen worden.

In navolging van Midden en Noord, die in 2023 al voorzien zijn, zullen ook alle locaties in Zuid in de loop van 2024 voorzien worden van een snelle en stabiele glasvezelverbinding. Dit komt de betrouwbaarheid en kwaliteit van de datastroom ten goede; SWW-medewerkers kunnen zo ongestoord op alle locaties hun werkzaamheden blijven verrichten.

AVG

Zorgvuldige naleving van de AVG (Algemene Verordening Gegevensbescherming) is iets waaraan Welzijn Westerwolde veel waarde hecht. Als organisatie willen we waken voor het gebruik van persoonsgegevens zonder de rechtmatigheid in acht te nemen en volgen we dus nauwlettend de wet- en regelgeving omtrent privacy. De Functionaris Gegevensbescherming (FG) heeft een rol om medewerkers scherp te houden op dit vlak, te voorzien van relevante informatie en om bewustwording te creëren bij het verwerken van persoonsgegevens. De FG werkt volgens een plan van aanpak, waarin er stappen en controle momenten zijn benoemd op het gebied van beveiliging en ook bewustwording. Op het gebied van devices & systemen is er in overleg en samenwerking met ICT gekozen voor nieuwe apparatuur, software en applicaties die de veiligheid van werken en het beveiligen van gegevens verhogen.

In 2024 zal de FG het werken in de registratiesystemen verder toetsen middels een formulier dat door de verschillende vakgroepen wordt besproken en ingevuld. Daarnaast zal de FG zelf een training volgen met betrekking tot ontwikkelingen rondom de AVG.

4.4 Personeel & organisatie

De koers van de organisatie en de actualiteit bepalen ons personeelsbeleid. Daarmee moet het beleid bijdragen aan de ontwikkeling van medewerkers. Passend bij onze profilering als 'lerende organisatie', streven we naar een effectief en efficiënt functionerende organisatie die in staat is om te anticiperen op externe omstandigheden. Om flexibel te kunnen meebewegen met een veranderende omgeving, hebben wij voortdurend aandacht voor de opleiding en training van de medewerkers van Welzijn Westerwolde.

In de provincie Groningen zijn circa 60.500 (22,98%) personen werkzaam in de sector Zorg en Welzijn. Hiervan werken 7.300 personen (12,06%) in de branche Sociaal Werk. Het aantal openstaande vacatures in de sector Zorg en Welzijn binnen de drie Noordelijke provincies is, vergeleken met dezelfde periode in 2021, procentueel gezien het hardst gestegen in de provincie Groningen (+ 1.743, +30,2%). Opvallend is een relatief grote stijging van de vacatures binnen de branche Sociaal Werk (+386, +40,7%). De meest gevraagde functiegroepen binnen Sociaal Werk zijn maatschappelijk/cultureel (30,7%) en sociaal pedagogisch (28,5%). Het verwachte personeelstekort in de branche Sociaal Werk zal volgens inschattingen tot 2038 aanhouden. Door ontgroening en vergrijzing neemt de beroepsbevolking in de noordelijke regio sterker af dan in heel Nederland.

Gelet op de krapte op de arbeidsmarkt is het extra belangrijk om blijvend aandacht te hebben voor het behouden van medewerkers. SWW wil een aantrekkelijke werkgever zijn waarvoor medewerkers graag willen (blijven) werken. Om te weten hoe SWW als werkgever aantrekkelijk kan zijn, wordt continu de medewerkerstevredenheid gemeten. De medewerkers ontvangen via de FRANK-app wekelijks een paar vragen over zichzelf, de collega's en het werk. De uitkomsten bieden inzicht in wat medewerkers het meeste waarderen en waar ruimte is voor verbetering.

Goed werkgeverschap resulteert er ook in dat medewerkers een positieve bijdrage leveren aan het realiseren van de doelstellingen van het team c.q. van de organisatie en de sfeer op de werkvloer. En daarbij ook nog enthousiaste ambassadeurs zijn, in het geval wij nieuwe medewerkers moeten aantrekken.

Onze medewerkers hechten belang aan professionele groei en ontwikkeling. Dit is één van de drijfveren die bijdraagt aan het vergroten van het werkplezier. Groei en ontwikkeling wordt niet alleen bereikt door het aanbieden van collectieve of individuele scholing. Nieuwe dingen leren kan op allerlei manier worden bereikt; bijvoorbeeld door extra taken te beleggen of door een loopbaanstap te zetten. Om dit per medewerker inzichtelijk te krijgen, wordt het 'POP-gesprek' aangegaan tussen de leidinggevende (gebiedscoördinator of directeur-bestuurder) en de medewerker, om de individuele wensen op dit gebied in kaart te brengen.

Welzijn Westerwolde heeft oog voor de duurzame inzetbaarheid van haar medewerkers. Een onderdeel daarvan is vitaliteit. Er zal specifiek aandacht worden besteed aan de fysieke en mentale gezondheid van medewerkers. Hiertoe zijn verschillende interventies beschikbaar.

Om te zorgen voor voldoende en geschikt personeel voor de toekomst zijn ook andere werkwijzen nodig zoals de intensivering van de samenwerking met het onderwijs. SWW vindt het belangrijk om een bijdrage te leveren aan het ontwikkel- en leerproces van aankomende professionals. Door frequent stageplaatsen beschikbaar te stellen aan studenten van o.a. de opleiding Sociaal Werk (HBO) of Persoonlijk begeleider specifieke doelgroepen (MBO) kunnen deze stagiaires na afronding van de studie mogelijk doorstromen naar een betaalde functie binnen SWW. Uiterlijk in 2024 zal onze zienswijze hierop worden vastgelegd in een beleidsdocument stagebeleid.

Tot nu toe heeft SWW vacatures kunnen invullen zonder daarbij concessies te hoeven doen aan de functievereisten. We blijven de trends op het gebied van arbeidsmarktmanagement volgen. Indien de huidige manier van werven en selecteren minder succesvol blijkt, dan worden vernieuwende tools geïntroduceerd.

Welzijn Westerwolde is een organisatie die verschillen (h)erkent, waardeert en benut. Elk mens moet gelijke kansen krijgen, of het nu gaat om geslacht, leeftijd, etnische achtergrond, geaardheid of mensen met een afstand tot de arbeidsmarkt. SWW zal waar nodig activiteiten ondernemen die ondersteunend zijn aan een inclusieve organisatie met een divers personeelsbestand en optimale benutting van ieders talenten.

4.5 PR en communicatie

De werkgroep PR en Communicatie heeft de volgende actiepunten opgesteld:

- Het verder optimaliseren van intranet in samenwerking met Adsysco.
- Een rooster maken voor het regelmatig op markten en braderieën staan.
- Aandacht blijven vragen voor de interne info t.b.v. de portal (intranet) en de interne nieuwsbrief.
- We willen ons meer in de wijk laten zien en daar activiteiten ondernemen.
- We willen overal hetzelfde logo voor gebruiken zodat we nog herkenbaarder worden.
- Op vaste basis berichten plaatsen op Facebook + komend jaar zorgen voor minimaal 100 nieuwe volgers
- Het maandelijkse radio-interview via Radio Westerwolde continueren.
- Werken met een jaarkalender en op basis daarvan PR activiteiten inplannen zoals journalisten en fotografen uitnodigen of collega's artikelen laten schrijven voor alle media kanalen
- Onderzoeken of we bij sommige gebouwen aan de buitenkant nog zichtbaarder kunnen worden, bijvoorbeeld door een bord aan de muur.
- Door al deze acties willen we een grote naamsbekendheid bereiken. "Herhaling en zichtbaarheid geeft herkenning", is het motto van de werkgroep. Welzijn Westerwolde moet nog meer een begrip in de gemeente Westerwolde worden.

4.6 Registratie en verantwoording

De werkgroep Registratie & Verantwoording heeft als kerntaak het coördineren en opstellen van de inhoudelijke halfjaarrapportages. Daarnaast is de werkgroep voortdurend bezig met het verbeteren van de werkprocessen en verantwoording van de primaire processen (alle activiteiten en dienstverlening die bijdragen aan de doelstelling van Welzijn Westerwolde). Eén van de speerpunten voor 2024 en 2025 is om de maatschappelijke effecten van het sociaal werk meer inzichtelijk te maken. Landelijk worden er steeds meer vormen van impactmeting van het sociaal werk ontwikkeld. Ook in Westerwolde is de wens om niet alleen te rapporteren over het bereik van onze doelgroep(en), maar ook over de daadwerkelijke impact van onze dienstverlening op onze cliënten en deelnemers. De huidige mix van 'tellen en vertellen' zal hiertoe worden geëvalueerd en - uiteraard nauwe samenspraak met onze gemeentelijke opdrachtgever - waar nodig aangepast worden.

Een ander, hiermee samenhangend, speerpunt is de toetsing op de kwaliteit van dienstverlening door middel van evaluatiemomenten met cliënten. De eerste stappen zijn al gezet, zoals een evaluatiemoment tijdens het afronden van een casus en het interviewen van een aantal cliënten. In 2024 en 2025 zullen evaluaties plaatsvinden met deelnemers van activiteiten om hen te vragen naar de ervaren kwaliteit en kwantiteit van het activiteitenaanbod.

Tot slot zal de werkgroep zich richten op het vereenvoudigen van het registreren. De eerste app, waarmee registratie op de mobiele telefoon mogelijk wordt, is inmiddels gelanceerd door de softwareaanbieder en door onze jongerenwerkers in gebruik genomen. In 2024 en 2025 zal ingezet worden op duidelijke communicatie richting (nieuwe) medewerkers en het implementeren van mobiele versies van het registratiesysteem.

Hoofdstuk 5 PROJECTEN & AANDACHTSGEBIEDEN

5.1 Beschrijving projecten

In dit laatste hoofdstuk wordt een tiental specifieke projecten beschreven, die in de eerdere hoofdstukken nog niet of beperkt aan bod zijn gekomen. Projecten hebben vaak het karakter van een pilot, waarbij op basis van evaluaties en beschikbare middelen pas in een later stadium duidelijk wordt of het project beëindigd wordt of deel uit gaat maken van het reguliere aanbod van Welzijn Westerwolde.

Onderstaand overzicht is niet per se volledig is, omdat sommige projecten (bijvoorbeeld rondom weerbaarheid van kinderen en de op jongeren gerichte projecten (Jong & Wilt en De Rijdende Popschool) eerder beschreven zijn. Hierbij speelt ook de vraag hoe het begrip 'project' in de praktijk gehanteerd wordt.

✓ *Project "Werken aan veiligheid voor lokale team en gemeente Westerwolde"*

Vanuit het Rijk is het actieprogramma 'Geweld hoort nergens thuis (GHNT)' ontwikkeld met als doel de aanpak huiselijk geweld en kindermishandeling te verbeteren. Het programma is opgebouwd langs 3 actielijnen:

1. Het geweld eerder in beeld;
2. Het geweld stoppen en duurzaam oplossen;
3. Specifieke acties voor specifieke doelgroepen.

De gemeente Westerwolde heeft hiertoe een kernteam geformeerd waaraan naast de gemeente zelf ook Welzijn Westerwolde deelneemt. Uiteraard zijn Veilig Thuis en andere organisaties ook betrokken. Vanuit de eerder uitgevoerde 'zelfscan' volgen verbeteracties in de ketensamenwerking rondom huiselijk geweld. Doel is dat alle betrokken professionals elkaar leren kennen, weten wat ze aan elkaar hebben en van elkaar kunnen verwachten. De meldcode en afgesproken werkwijze dienen breed bekend te zijn en uniform toegepast te worden.

✓ *Voorzieningenwijzer*

Eind november 2022 is Welzijn Westerwolde gestart met de uitvoering van adviesgesprekken Voorzieningenwijzer. Hiervoor zijn 10 medewerkers getraind. In opdracht van de gemeente Westerwolde wordt dit project uitgevoerd. Een adviesgesprek geeft financieel inzicht. Er wordt gekeken of de aanvrager recht heeft op sociale voorzieningen en hulpregelingen zoals toeslagen, vergoedingen, gemeentelijke minimaregelingen en speciale fondsen. Door het advies van De Voorzieningenwijzer op te volgen krijgen huishoudens meer financiële ruimte. En inzicht in de financiën geeft mensen rust. Op de website www.datgeldtvoormij.nl kunnen inwoners zelf een check doen of een adviesgesprek aanvragen. Naast de gemeente zijn ook Acantus en Woonzorg Nederland betrokken bij het samenwerkingsverband. De gezamenlijke partijen hebben het voornemen om dit project de komende jaren uit te blijven voeren.

✓ *Welzijn op Recept*

Een fors deel van alle klachten waarmee inwoners bij de huisarts komen, is niet-medisch van aard. In plaats van therapie of medicatie, zijn zij waarschijnlijk beter af als ze gestimuleerd en gemotiveerd worden om contacten aan te gaan, een gezonde leefstijl te hebben en

activiteiten te ontplooiën. Dit vormt de kern van 'Welzijn op Recept'. Hierbij treedt de 'welzijnscoach' op als motivator en 'makelaar', en brengt zo de gewenste verbinding tot stand tussen het medisch en sociaal domein.

In afstemming met de gemeente en Zorgadvies Groningen, wil Welzijn Westerwolde de functie van welzijnscoach - ook wel aangeduid als 'ondersteuner sociaal domein (OSD) - inzetten bij een huisartsenpraktijk en heeft daarmee een start gemaakt in 2023 in Vlagtwedde. Doel is om in alle huisartsenpraktijken in Westerwolde de samenwerking tussen medisch en sociaal domein te versterken door middel van de inzet van een welzijnscoach. Afhankelijk van de wens van de huisartspraktijk zal deze welzijnscoach in de praktijk aanwezig zijn en nauw samenwerken met de huisarts.

✓ *Rots & Water*

Welzijn Westerwolde wil graag bijdragen aan het vergroten van de weerbaarheid van kinderen en jongeren. Daartoe is in 2023 gestart met het geven van een Rots en Water training op basisscholen. Deze training wordt gegeven door twee jongerenwerkers van Welzijn Westerwolde. Leerlingen van groep 7 en 8 van de basisschool leren door deze training hoe zij hun zelfreflectie, zelfbeheersing en zelfvertrouwen kunnen vergroten.

Na een eerste evaluatie bleek de training succesvol te zijn en er behoefte is om deze training ook op andere scholen in de gemeente Westerwolde te geven. Daarom zal in 2024 verder ingezet worden op de Rots en Water lessen op de basisscholen. De bedoeling is om in 2024 en 2025 op maximaal 6 basisscholen per jaar de weerbaarheidslessen Rots en Water te verzorgen.

✓ *Project Steunouder*

Met ingang van 1 februari 2023 is Welzijn Westerwolde gestart met Steunouder in de gemeente Westerwolde. 'Steunouder' is een landelijk toegepast concept (en een bewezen effectieve interventie) voor gezinsondersteuning waarbij kinderen gedurende één of enkele dagdelen per week in een ander gezin worden opgevangen.

Het doel van Steunouder Westerwolde is om, zo nodig aanvullend op andere hulp, de veerkracht van gezinnen te versterken en hiermee bij te dragen aan het voorkomen van (opvoed)problemen en de inzet van zwaardere zorg. Stichting Welzijn Westerwolde wil ervoor zorgen dat er in de gemeente Westerwolde voor alle kinderen en gezinnen georganiseerde informele steun beschikbaar is, zodat gezinnen overeind blijven en kinderen thuis en gezond kunnen opgroeien.

Het zichtbaar maken van Steunouder Westerwolde en informele steun in brede zin is een belangrijke taak voor Welzijn Westerwolde. Het is van belang om steunouders te werven, maar ook om Steunouder zichtbaar te maken voor vraagouders, verwijzers en andere (lokaal) betrokkenen. Hiervoor is een PR-plan opgesteld dat het verspreiden van flyers, het plaatsen van krantenberichten, deelname in een uitzending van Radio Westerwolde, het geven van presentaties en het plaatsen van berichten op Facebook behelst.

✓ *Vervolg OCO Koplopersproject*

Met de komst van de Wmo in 2015 werd onafhankelijke cliëntondersteuning (OCO) verplicht gesteld voor alle gemeenten in Nederland. Omdat blijkt dat deze cliëntondersteuning bij veel inwoners nog onbekend is, doet de gemeente Westerwolde (als één van de 113 gemeenten) sinds eind 2021 mee aan het 'Koplopersproject cliëntondersteuning'. Hierin staat de inhoudelijke doorontwikkeling, de vindbaarheid en zichtbaarheid van de OCO centraal.

Onlangs (december 2022) is de eindanalyse verschenen waarin de volgende vijf aanbevelingen staan gepresenteerd om in 2024 en 2025 mee aan de slag te gaan:

1. Alle (aan)vragen voor cliëntondersteuning worden op uniforme wijze geregistreerd zodat valide informatie over doelgroepen, hulpvragen en hiaten zichtbaar worden en hierop geanticipeerd kan worden.
2. Het opstellen van een uniforme, breed (uit)gedragen visie op cliëntondersteuning met functieomschrijving, taken etc.
3. Het opstellen van een communicatieplan.
4. Bestaande netwerkrelaties evalueren en door ontwikkelen.
5. Commitment en scholing vanuit de gemeente en aanbieders cliëntondersteuning is noodzakelijk voor de doorontwikkeling en borging.

Vanuit Welzijn Westerwolde zijn drie (inmiddels geschoolde) cliëntondersteuners actief, zodat in elk gebiedsteam de nodige kennis en ervaring aanwezig is. Samen met de cliëntondersteuners van MEE, die zich richten op specifieke doelgroepen, is een maandelijks overleg gestart waarin kennis, kunde en casuïstiek wordt gedeeld.

✓ *Project Generatie X*

Met dit in 2023 gestarte project willen de gemeente en Welzijn Westerwolde binnen de doelgroep sociale activering de 'vergeten doelgroep' 50 tot 60 jarigen intensief bewegen tot deelname aan de samenleving in de vorm van scholing en/of (vrijwilligers)werk. In groepen van 10 deelnemers doorlopen zij hiertoe een intensief begeleidingsprogramma van zes werken, waarbij SWW-medewerkers de vast *buddy* vormen. Ook wordt een gezonde en actieve leefstijl bevorderd, waarbij medewerkers van het Huis voor de Sport worden ingezet, alsook een diëtist. Een andere *bottleneck* voor participatie, namelijk armoede, wordt in deze brede aanpak niet vergeten, waarbij budgetcoaches worden ingezet.

Ketenpartners in dit project zijn verder Afeer en Wedeka, de GKB (Gemeentelijke Kredietbank) en VNN (Verslavingszorg Noord Nederland). Hoofdfinancier is de provincie Groningen. Op het moment van dit schrijven is nog niet zeker of het project in 2024 en 2025 wordt voortgezet, maar voor 2024 lijkt dit wel het geval te zijn.

✓ *GIDS*

Een project van een andere orde is het gemeentelijk initiatief 'Gebiedsgerichte Integrale Dienstverlening Sociaal Domein' (GIDS). Dit project is hoofdzakelijk gericht op de ontschotting binnen de gemeente van de domeinen jeugd, Wmo en participatie. De consulenten Jeugd, Wmo en Inkomen vormen hierbij een gebiedsteam, waartoe inwoners met een hulpvraag zich kunnen richten vanuit de één loket gedachte.

In bredere zin omvat dit project ook de (intensivering van) de samenwerking met de gebiedsteams van Welzijn Westerwolde, zoals deze in de afgelopen periode al enigszins vorm heeft gekregen in de pilot met ons Gebiedsteam Midden.

Welzijn Westerwolde werkt graag mee aan de beoogde verbreding (naar teams Zuid en Noord) en integrale aanpak van casuïstiek. Hierbij blijven we wel alert op onze eigenstandige positie en vertrouwensrelatie met de inwoners, AVG-kaders én behoud van efficiency (beschikbare tijd/formatie). Naar verwachting zal de meerwaarde, vanuit klantperspectief daarmee ook wat ons betreft, zich vooral voordoen bij meervoudige en/of complexe casuïstiek.

5.2 Additionele projectsubsidies

Bij de aanvraag van de meerjarige basissubsidie vanaf 2023, conform algemene subsidieverordening (ASV), ingediend op 30 juni 2022, is ook een inhoudelijke voorzet gegeven voor een aantal aanvullende projecten. Door middel van de subsidiebeschikking liet het College van B&W van de gemeente Westerwolde op 21 december 2022 weten over deze additionele subsidieaanvragen pas 'begin 2023' een besluit te kunnen nemen. Echter, op het moment van schrijven (juni 2023), hebben wij hierover nog geen uitsluitsel ontvangen. Hierdoor hebben we - met uitzondering van Welzijn op Recept - nog geen start is gemaakt met de voorbereiding respectievelijk implementatie van deze extra plannen.

Recent (mei 2023) hebben we aan de ambtelijke organisatie van de gemeente een update van deze aanvullende projecten en gevraagde subsidiebedragen verstrekt. Aangezien dit Jaarplan in juni 2023 z'n vast vorm krijgt, is nu nog niet te zeggen of, hoe en wanneer hiermee alsnog gestart kan worden. Vooralsnog gaan we ervan uit dat deze projecten in 2024 uitgevoerd kunnen worden. Inhoudelijk zijn deze elders reeds beschreven, daarom volstaan we hier slechts met een korte opsomming.

✓ *Kinderen in echtscheidingssituaties*

Hierbij willen we door middel van een gecombineerde inzet van gezinscoaches en zogenaamde schoolcontactpersonen een vorm van schoolmaatschappelijk werk opzetten, overwegende dat scholen de beste 'vindplaats' vormen voor kinderen die geconfronteerd worden met de psychosociale gevolgen van (v)echtscheidingen.

✓ *Extra inzet op jeugd- en jongerenwerk*

Hierbij wordt gestreefd naar meer individuele begeleiding van jongeren in de knel en investeren in weerbaarheidstrainingen. Belangrijkste overweging hierbij is dat jeugd- en jongerenwerk een bewezen effect heeft op het terugdringen van de geïndiceerde jeugdzorg.

✓ *Verbinding huisartsen met voorliggend veld*

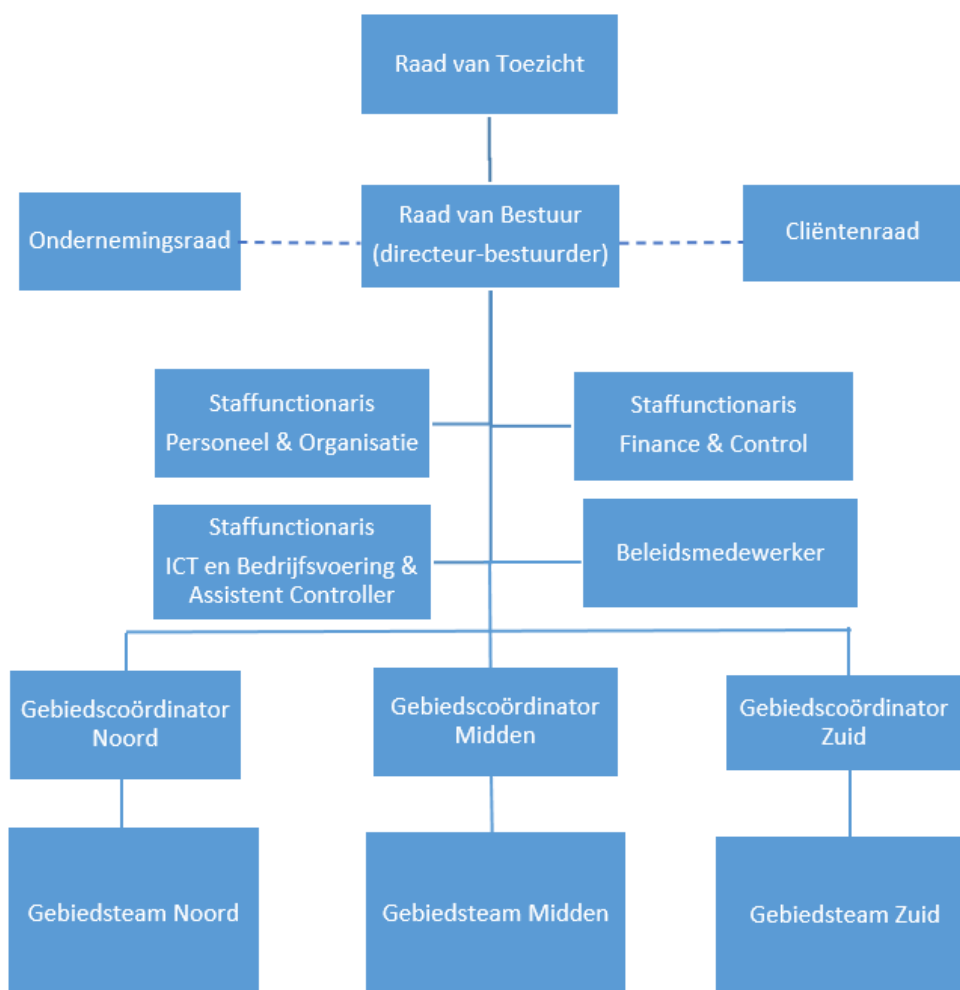
Als enige is SWW hiermee wel reeds, vooralsnog voor eigen risico en rekening, begonnen. Het streven hierbij is om in de loop van 2024 en 2025 in totaal zes huisartsen te voorzien van een zogenaamde welzijnscoach, volgens de (bewezen effectieve) methodiek van "Welzijn op Recept". De verdere implementatie is enigszins onvoorspelbaar, omdat deze sterk afhankelijk is van de commitment van alle individuele huisartsen in onze gemeente. Zie ook onder "Welzijn op Recept" in de vorige paragraaf.

✓ *Extra inzet op preventieve schuldhulp en financiële weerbaarheid*

Hierbij gaat het om een extra zet op SRW/VSH (sociaal raadsliedenwerk, voorportaal schuldhulpverlening). Los van de reguliere dienstverlening (casuïstiek), willen we inzetten op de ontwikkeling van een meer collectief aanbod (trainingen in de trant van 'Grip op je Geld' e.d.) en een meer effectieve doelgroepbenadering, aangezien wij het gevoel hebben dat de armoedeproblematiek veel groter is dan het lijkt op basis van de aantallen cliënten. Onbekendheid met het aanbod speelt hierbij vermoedelijk een rol, evenals schaamte.

BIJLAGE 1

Organogram Welzijn Westerwolde



BIJLAGE 2

Plannings- en controlcyclus 2024 - 2025

Aan te leveren document(en)	Staf/MT	OR	CR	RvT	Gemeente
2024					
- 3e Financieel verslag 2023 ○	1 febr. 2024			15 febr. 2024	
- Meerjarenvise (onder voorbehoud van oplevering gem. visie)	1 febr. 2024	15 febr. 2024	15 febr. 2024	1 maart 2024	15 maart. 2024
- Inhoudelijke eindrapportage 2023	1 febr. 2024	15 febr. 2024	15 febr. 2024	1 maart 2024	15 maart. 2024
- 1 ^e Financieel verslag 2024 -	1 juni 2024			15 juni 2024	
- Jaarrekening en bestuursverslag 2023	15 mei 2024	1 juni 2024		15 juni 2024	1 juli 2024
- Subsidieaanvraag 2025 incl.: ○ Begroting 2025	15 mei 2024	1 juni 2024		15 juni 2024	1 juli 2024
- Inhoudelijke tussenrapportage 2024	1 aug. 2024	15 aug.2024	15 aug. 2024	1 sept. 2024	15 sept. 2024
- 2 ^e Financieel verslag 2024	1 okt. 2024			15 okt. 2024	
2025					
- 3e Financieel verslag 2024 ○	1 febr. 2025			15 febr. 2025	
- Inhoudelijke eindrapportage 2024	1 febr. 2025	15 febr. 2025	15 febr. 2025	1 maart 2025	15 maart. 2025
- 1 ^e Financieel verslag 2025 -	1 juni 2025			15 juni 2025	
- Jaarrekening en bestuursverslag 2024	15 mei 2025	1 juni 2025		15 juni 2025	1 juli 2025
- Subsidieaanvraag 2026 incl.: ○ Begroting 2026 ○ Jaarplan 2026 - 2027	15 mei 2025	1 juni 2025		15 juni 2025	1 juli 2025
- Inhoudelijke tussenrapportage 2025	1 aug. 2025	15 aug.2025	15 aug. 2025	1 sept. 2025	15 sept. 2025
- 2 ^e Financieel verslag 2025	1 okt. 2025			15 okt. 2025	

Opmerkingen:

- De vermelde data zijn *streefdata* en kunnen derhalve, op basis van verschillende agenda's en planningen, afwijken.
- De vet gedrukte data zijn de meest cruciale deadlines.